

# Styrdokument

**Dokumentets namn:**

Malmö stads åtgärdsprogram mot  
omgivningsbuller 2024–2033

**Typ av dokument:**

Åtgärdsprogram

**Beslutad av:**

Kommunfullmäktige

**Framtagen av:**

Tekniska nämnden

**Ansvarig chef:****Reviderad av:****Ansvarig för uppföljning/revidering:**

Tekniska nämnden i samarbete med

**Diarienummer:****Version:**

1

**Datum för beslut:****Organisation/område:****Uppföljd:****Reviderad:****Följs upp.**

2028

Malmö stads

# Åtgärdsprogram mot omgivningsbuller 2024–2033

ANTAGANDEHANDLING 2024-11-26



Malmö stad

Beställargrupp:

Direktörerna Tobias Nilsson (FGK), Rebecka Persson (MF), Louise Strand (SEF) och Marcus Horning (SBK)

Styrgrupp:

Camilla Morland (FGK), Henric Nygren (MF), Camilla Ohlsson (SF), Sebastian Ekstam (SF) och Daniel Svanfelt (SBK)

Projektgrupp:

Emelie Gustafsson (projektledare, FGK)

Mårten Spanne (MF), Päivi Svensson Wasenius (SF), Christian Ling (SF), Elvir Kovacic (SBK) och Åke Hesslekrans (SBK), Manne Friman (Efterklang)

FGK= Fastighets- och gatukontoret, MF= Miljöförvaltningen, SF= Serviceförvaltningen, SBK= Stadsbyggnadskontoret

# Sammanfattning

Åtgärdsprogram mot omgivningsbuller 2024–2033 presenterar lagstiftning som kommunen följer i frågan om buller från trafik och industri. Med bakgrund i resultat från den senaste bullerkartläggningen redovisas Malmö stads inriktningar för ljudmiljöarbetet. Dokumentet kan ses som en sammanställning av det arbete som redan pågår i befintlig miljö och av exempel på nya insatser som staden kan arbeta vidare med för en bättre ljudmiljö.

Åtgärdsprogrammet är upprättat av Malmö stad i enlighet med den svenska förordningen om omgivningsbuller (SFS 2004:675), som är en förlängning av det europeiska direktivet 2002/49/EG om omgivningsbuller. Denna bakgrund beskrivs i programmets inledande kapitel tillsammans med syfte, omfattning, avgränsning samt framtagandeprocess. Syftet med åtgärdsprogrammet är att verka för att minska bullrets negativa påverkan på människors hälsa och skapa en bättre ljudmiljö i Malmö. Vidare ska programmet samverka med Miljöprogrammet, Trafik – och mobilitetsplan samt Naturvårdsplanen. En kommuntäckande bullerkartläggning har inför framtagandet av programmet utförts för boendemiljöer, förskolors- och grundskolors utemiljöer samt parker och rekreationsområden.

Programmets andra kapitel beskriver dagens situation för trafikbuller i Malmö. De beräknade ljudnivåerna från kartläggningen visar att riktvärden inom nationell lagstiftning för buller överskrids i staden (55 dBA, 60 dBA respektive 65 dBA) men att det skett en minskning av bullerexponering över tid. Vilka åtgärder som pågått senaste perioden samt riktvärden för buller och liknade data sammanställs även i kapitlet.

Bullerkartläggningen ligger till grund för inriktningar och prioriteringar i åtgärdsprogrammet. I programmet anges tre inriktningar för arbetet med buller som är ljudmiljö i boendemiljöer, förskolors- och grundskolors utemiljöer samt parker och liknande utemiljöer. Dessa beskrivs i kapitel tre där det även uppskattas vilka åtgärder som kan ingå i programperioden.

Hur arbetet under programtiden ska organiseras beskrivs i programmets fjärde och sista kapitel. För samordning och uppföljning av programmet bildas en programgrupp med tillhörande styrgrupp där berörda förvaltningar deltar. Implementering i verksamhetsplaner och genomförande av åtgärder ansvarar respektive nämnd och förvaltning för. Programmet kommer årligen följas upp med hjälp av indikatorer och utvärderas som helhet efter nästa bullerkartläggning år 2026. Hälsoeffekterna av omgivningsbuller ska även beräknas som del i uppföljningen.

Till programmet finns en bilaga bifogad (Bilaga 1) där exempel på vidare åtgärder och uppskattade genomförandebehov beskrivs.



## Innehållsförteckning

1 Inledning.....	5
Bakgrund.....	5
Syfte med åtgärdsprogrammet.....	5
Vad som ska ingå i ett åtgärdsprogram mot buller.....	5
Omfattning och avgränsning.....	5
Åtgärdsprogrammets status.....	6
Framtagandeprocess.....	7
2 Ljudmiljön i Malmö.....	8
Ljudmiljö vid bostäder.....	8
Ljudmiljö vid pedagogiska verksamheter och rekreativa vistelsezoner.....	9
3 Inriktningar för god ljudmiljö.....	11
Inriktningar i Malmö stad.....	11
4 Genomförande av åtgärdsprogram mot omgivningsbuller 2024–2033.....	13
Organisation.....	13
Finansieringsmodell.....	13
Uppföljning.....	14
Utvärdering.....	14

# 1 Inledning

## Bakgrund

De senaste 30 åren av forskning visar att buller påverkar människors hälsa negativt på många olika sätt. Buller kan till exempel medföra koncentrationssvårighet och leda till försämrad inlärning. Buller kan störa sömn, skapa stress och otrivsel. Det kan också medföra svårigheter att uppfatta samtal och andra viktiga ljud. Det finns också forskning som visar att långvarig exponering för trafikbuller kan medföra effekter på hjärt- och kärlsystemet.

Åtgärdsprogrammet är upprättat av Malmö stad i enlighet med den svenska förordningen om omgivningsbuller (SFS 2004:675 ändrad SFS 2022:414), som utgör en förlängning av det europeiska direktivet 2002/49/EG om bedömning och hantering av omgivningsbuller. Inom Europeiska unionen omfattar direktivet alla kommuner med mer än 100 000 invånare samt vägar, järnvägar och flygplatser med en viss trafikmängd. Framtagandet av åtgärdsprogrammet har föregåtts av en kommuntäckande bullerkartläggning, också den i enlighet med förordningen. I Malmö kartlades buller från vägar, järnvägar och industrier. Kommunen har tidigare genomfört fyra kartläggningar och tre åtgärdsprogram.

## Syfte med åtgärdsprogrammet

Syftet med åtgärdsprogrammet är att det ska fungera som ett verktyg för att styra insatser som förbättrar ljudmiljön i Malmö. Insatserna ska minska bullrets negativa påverkan på människors hälsa och skapa en god livsmiljö. Vidare följer Malmö stad genom detta åtgärdsprogram den svenska förordningen och det europeiska direktivet för omgivningsbuller samt interna styrdokument som Miljöprogrammet, Trafik- och mobilitetsplanen och Naturvårdsplanen.

## Vad som ska ingå i ett åtgärdsprogram mot buller

[I bullerförordning SFS 2004:675](#) anges vissa formkrav på åtgärdsprogrammet. Det ska vara upprättat av Malmö stad och fastställas av kommunfullmäktige. Vidare ska åtgärdsprogrammet bland annat innehålla följande uppgifter:

- vilka bullerkällor som omfattas (12 § punkt 2) (kap. 1)
- antalet personer som utsätts för buller (12 § punkt 3) (kap 2)
- vilka situationer som behöver förbättras och bedöms som prioriterade inriktningar (12 § punkt 5) (kap 3)
- beskrivning av redan utförda åtgärder och planerade åtgärder de kommande fem åren samt en långsiktig strategi (12 § punkt 7, 9) (kap 2, samt Bilaga 1)
- beskrivning av åtgärder för att skydda områden där ljudnivån anses utgöra en särskild kvalitet såsom parker, rekreationsområden, friluftsområde och andra natur- och kulturmiljöer (12 § punkt 8) (Bilaga 1)
- hur åtgärdsprogrammet ska genomföras och utvärderas (12 § punkt 11). (Kap 1 samt Kap 4)

Åtgärdsprogrammet ska även ställas ut på samråd för allmänheten under minst två månader (13 §)

## Omfattning och avgränsning

I bullerkartläggningen redovisas kommunens stora bullerkällor från kommunalt, statligt och privatägt gatunät samt viss industri. Åtgärdsprogrammet å andra sidan redovisar endast vägtrafikens bullerkällor av trafik på Malmö stads egna gatunät. Det vill säga de gator som kommunen ansvarar för.

Ljud från grannar, verksamheter med musik, idrott och människor generellt ska inte ingå i åtgärdsprogrammet.



De vägar där Trafikverket är väghållare ingår inte i programmet. Inte heller spårtrafiken i Malmö, där Trafikverket är ytterst ansvariga. Det vill säga Södra stambanan, Ystadbanan, Kontinentalbanan och Öresundsbanan.

Den enda industriverksamhet inom Malmös kommungräns som uppfyller den särskilda definition som bullerförordningen anger (IPPC-anläggning) är hamnen (CMP). Hamnens buller regleras genom svensk miljölagstiftning och de villkor som är kopplade till verksamheten. Därför föreslås inga särskilda inriktningar eller insatser inom programmet för CMP.

Eftersom det inte finns någon flygplats inom kommunen finns det heller inget krav på Malmö stad att kartlägga flygbuller.

När nya byggnader och stadsdelar byggs finns lagstiftning som innebär att projekten tar hänsyn till buller under uppbyggnaden. Det ska då inte behövas några kompletterade bulleråtgärder i efterhand. Därför ger programmet endast exempel på åtgärder i befintlig miljö byggd innan 1997.

### Åtgärdsprogrammets status

Förordningen om omgivningsbuller följer EG-rätten. Det innebär en strävan att minska ljudnivåer så mycket att det inte medför risker för människors hälsa. Förordningen är även kopplad till miljöbalkens femte kapitel om miljö kvalitetsnormer vilket i förlängningen innebär att förordningen om omgivningsbuller innehåller en miljö kvalitetsnorm för buller. Eftersom bullergränsvärden eller högsta tillåtna ljudnivå inte finns angivet i någon lag eller förordning utan det i stället är riktlinjer som återfinns, är förordningen en målsättningsnorm och inte en gränsvärdesnorm. Det innebär att riktvärden för buller bör följas men det finns inga krav att värdena måste följas för befintlig miljö inom bullerförordningen.

Förordningen om omgivningsbuller uppfylls genom att Malmö stad tar fram ett åtgärdsprogram samt arbetar för en god ljudmiljö. Malmö stad följer upp arbetet med buller inom den egna organisationen. Någon redovisningsskyldighet finns inte. Däremot finns det krav på att en kommunomfattande bullerkartläggning utförs och delges Naturvårdsverket vart femte år, i enlighet med förordningen. Om antalet Malmöbor som är störda av buller inte minskar, eller om staten på annat sätt anser att Malmö stad inte gör tillräckligt för att förbättra ljudmiljön, kan förordningen skärpas så att tillsynskontrollen överförs till Länsstyrelsen eller genom införande av gränsvärden.

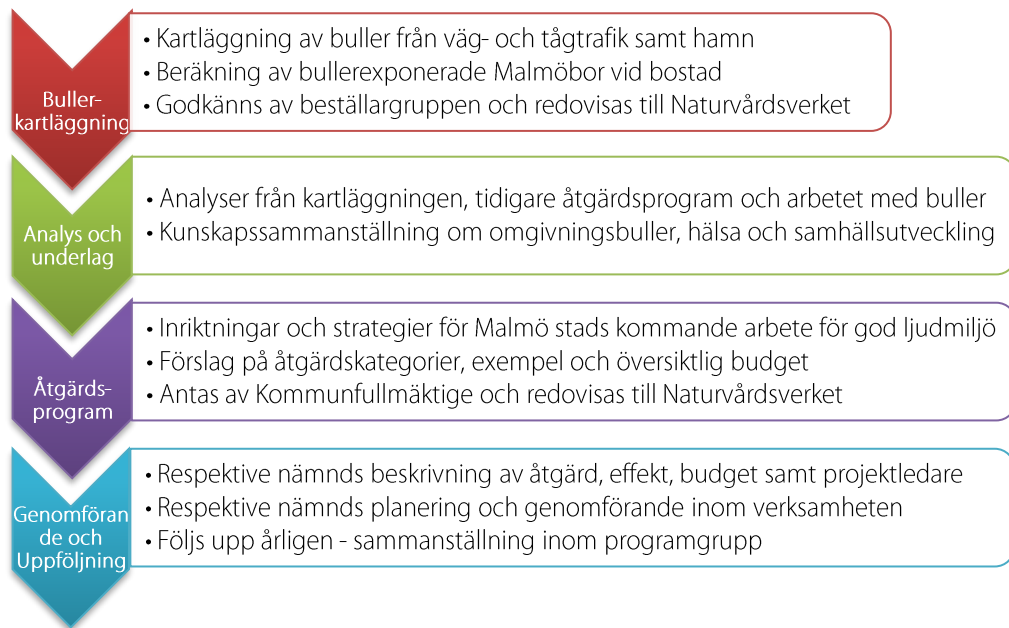
I stadens miljöprogram behandlas ljudmiljö inom mål 5 – *Hälsofarlig exponering har minskat avsevärt i Malmö*, det vill säga att luftföroreningshalter och bullernivåer ska ligga på en nivå som ger förutsättningar för en god hälsa, trivsel och rekreation. Ljudmiljön behandlas även i mål 7 – *Malmö har ett hållbart mobilitetsystem* vilket innebär att alla ska ha tillgång till ett mobilitetsystem som ger förutsättningar för en låg miljö- och hälsopåverkan. Åtgärdsprogrammet ska bidra till att nå dessa miljöprogramsmål.

Malmö stads arbete för en god ljudmiljö följer lagstiftningens instruktioner i och med att åtgärdsprogrammet tas fram. Andra verktyg som kan bidra till att förbättra ljudmiljön på lång sikt är Malmö stads genomförande av miljöprogram, trafik- och mobilitetsplan samt naturvårdsplan som antagits av kommunfullmäktige.



### Framtagandeprocess

Åtgärdsprogrammet är framtaget av en arbetsgrupp och en styrgrupp med representanter för Fastighets- och gatukontoret, Miljöförvaltningen, Serviceförvaltningen och Stadsbyggnadskontoret i Malmö stad. Huvuddelen av arbetet med programmet pågick under 2023. Nedan visas processen för ljudmiljöarbetet utifrån bullerförordningens kartläggnings- och åtgärdsprogramskrav.



## 2 Ljudmiljön i Malmö

Nivåer för ljudmiljö, bostadsbebyggelse	
30 dBA	Folkhälsomyndighetens rekommendation för maximal ljudnivå inomhus
55 dBA <sup>1</sup>	Värde för tyst vid sida (nybyggnad). Ljudnivå över detta räknas som ett mått på ej god ljudmiljö. Över detta värde vid fasad finns viss risk för att inomhusnivå överstiger 30 dBA, dvs ej god ljudnivå inomhus. Vid väsentlig förändring av väg bör riktvärdet 55 dBA inte överskridas. Är det inte möjligt bör högsta inomhusnivå, 30 dBA, inte överskridas.
60 dBA	Troligt att inomhusnivån ej är god. Från och med 61 dBA vid fasad innebär att Malmös stads bullerskyddsbidrag kan sökas.
65 dBA	Högst troligt att inomhusljudnivån ej är god vid 65 dBA vid fasad. Åtgärder bör genomföras i befintlig miljö enligt Naturvårdsverkets rekommendationer (praxis).
70 dBA	Maxnivå för uteplatser vid exploatering och nybyggnad eller väsentlig ombyggnad av infrastruktur <i>Lagtext: EU:s bullerdirektiv, bullerförordning 2004 (omgivningsbuller), Infrastrukturpropositionen, bullerförordning 2017 (nya bostäder) med flera</i>

### Ljudmiljö vid bostäder

Den senaste programperioden (2018–2023) har Malmö stad utfärdat bullerskyddsbidrag till bostäder med för höga ljudnivåer inomhus och Trafikverket har byggt skärmar vid Kontinentalbanan som förbättrat ljudmiljön vid bostäder längs med spåren. Skyddande åtgärder har genomförts i ny- och ombyggnadsområden så som det är tänkt i lagstiftningen och på vissa gator har trafiken fortsatt att minska trots befolkningsökningen. Faktorer såsom tystare fordon, vägbeläggning som bullrar mindre och hastighetssänkningar minskar också bullerexponeringen över tid. Alla dessa parametrar ryms inte i beräkningsprogrammet för kartläggningen men trots det minskar även detta bullerstörningarna.

Malmö har en positiv trend med lägre bullerexponering både sett till antal personer och andel av Malmös befolkning. Kartläggningarna visar att det är 20 000 färre Malmöbor som har en ljudnivå över 55 dBA<sup>1</sup> vid sin bostadsfasad idag jämfört med tidigare år. Det ska dock tilläggas att beräkningarna skett på något olika sätt genom åren. I bullerkartläggningen pekas orsakerna till förbättringen ut som tystare fordon, sänkta hastigheter och minskande trafik i förhållande till boende samt fysiska bullerskydd. Nedan tabell visar en sammanställning av resultaten från kartläggningarna. Sammanfattat är det 106 000 Malmöbor som vid sin bostadsadress har vägtrafikbuller på 55 dBA eller mer vid minst en fasad och av dem har 5600 personer 65 dBA eller mer vid minst en fasad. För spårtrafik är det 23 000 personer som har 55 dBA eller mer och av dem är det 2300 som har 65 dBA eller mer vid minst en fasad.

**Tabell: Resultat från bullerkartläggningar 2007–2022 - antal och andel Malmöbor som har buller från 55dBA vid sin bostadsadress.**

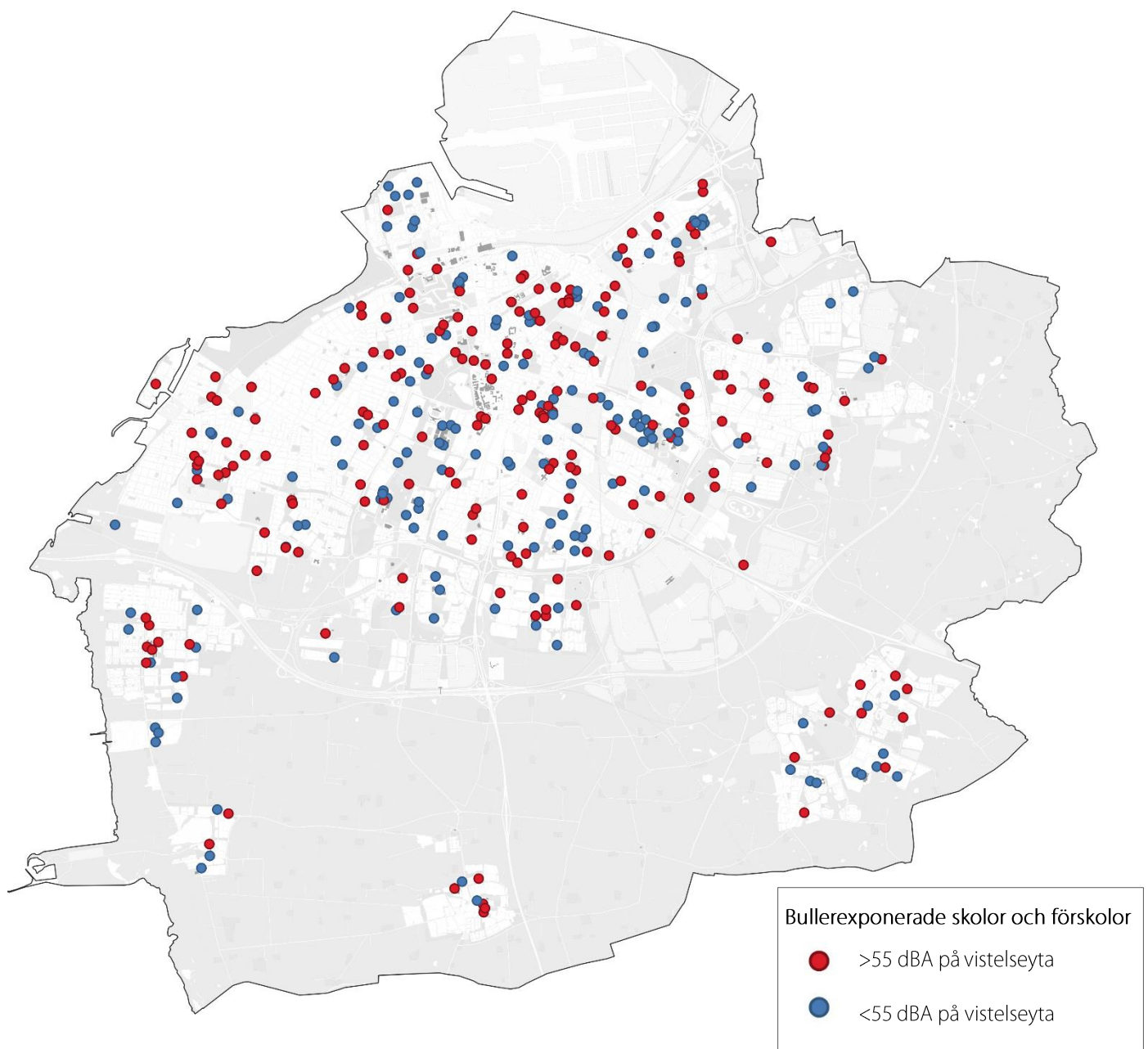
År	> 55 dBA	Andel i %	> 60 dBA	> 65 dBA
2007	125 000	45 %		17 000
2012	126 000	41 %	57 500	16 500
2017	106 000	32 %	42 500	6300
2022	106 000	30 %	39 000	5600

*Redovisningsnivåer efter nationella riktlinjer, värdena utgår från riktlinjer vid nybyggnad i Infrastrukturproposition 1996/97:53*

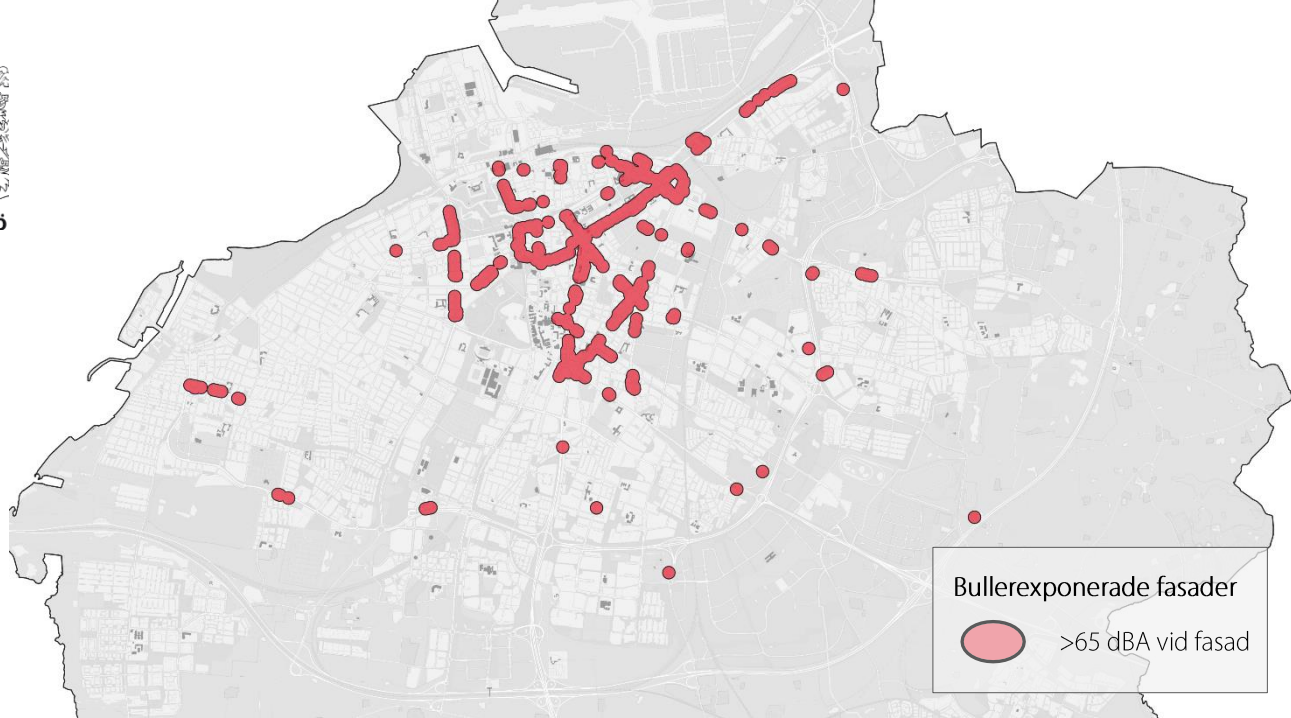
<sup>1</sup> Riktlinjen 55 dBA gäller för bostäder vid väsentlig om- eller nybyggnad. För äldre bebyggelse (innan 1997) finns inga lagstadgade riktlinjer utan där finns i stället praxis att utgå ifrån och då är 65 dBA måttet för när insatser bör övervägas.

### Ljudmiljö vid pedagogiska verksamheter och rekreativa vistelseytor

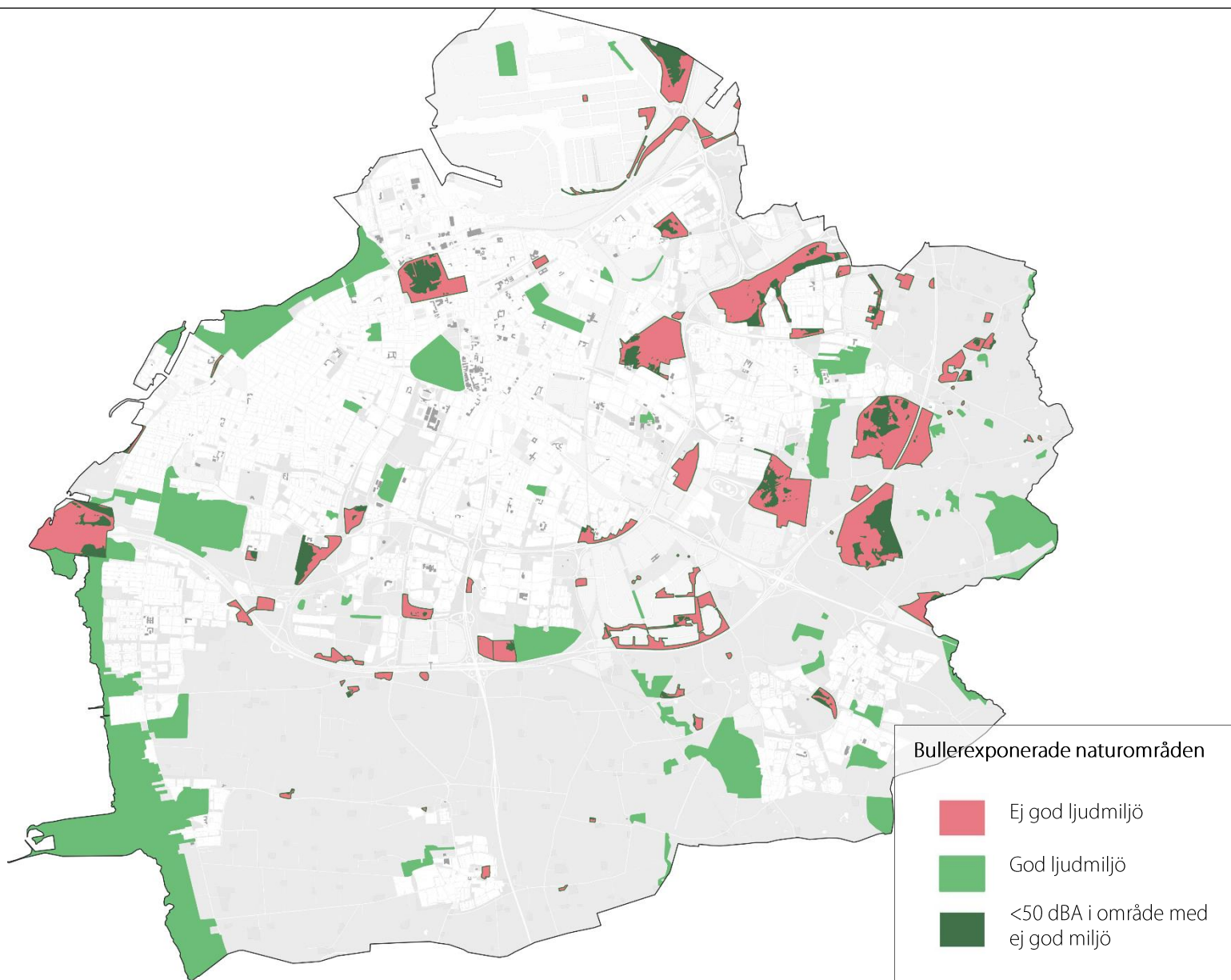
Bullersituationen på kommunens skolgårdar och förskolegårdar har tagits fram med hjälp av den nya kartläggningen och visar att 200 skolor och förskolor har en utemiljö med för hög bullerexponering enligt Naturvårdsverkets vägledningar, det vill säga över 55 dBA på gårdsytan. Utöver detta ska även 50 % av ytan ha en ljudmiljö under 50 dBA. Utifrån bullerkartläggningen kan det också konstateras att hälften av stadens parker och likande rekreationsområden har för höga ljudnivåer från väg- och spårtrafik i betydande delar (över 50 dBA ekvivalent ljudnivå på 50% av ytan. I vissa av områdena skulle ljudmiljön behöva förbättras avsevärt, i andra behöver en redan god ljudmiljö vidmakthållas. Buller från spårtrafik berör tre områden, Katrinetorps gård med omgivande park, Lernacken samt Lockarps kyrkogård. Utöver de områden som pekats ut ovan finns andra platser i staden där det vistas, går och cyklar många Malmöbor, till exempel på torg. På några av dessa platser förekommer höga trafikbullernivåer, något som bidrar till att försämra platsernas vistelsekvalitet.



Inventerade förskolor och grundskolor: Röda enheter har för höga ljudnivåer på lek- och vistelseytor utomhus.



De gator där den ekvivalenta ljudnivån är över 65 dBA vid fasad visas i rött.



I figuren visas de områden som anges i "Naturvårdsplan för Malmö". Där ska en god ljudmiljö eftersträvas. Ljusgröna områden innebär att områdena redan idag bedöms ha en god ljudmiljö, medan röda/mörkgröna områden innebär att ljudnivån i betydande delar av områdena är för hög (mer än 50 % av ytan är över 50 dBA ekvivalentnivå). Ljudmiljön röda områden bör därför förbättras.



## 3 Inriktningar för god ljudmiljö

### Inriktningar i Malmö stad

Nedan presenteras de inriktningar som arbetet med ljudmiljö fokuserats kring genom åren. Om en prioritering ska göras är det i första hand boendemiljöers ljudnivå inomhus som behandlas, därefter förskolor och skolors utemiljöer. Eftersom väghållaren inte har kännedom om inomhusnivån i byggnader inne på kvartersmark fastställs fasadpunkter i kartläggningen. Utifrån dessa kan bland annat inomhusnivån uppskattas. Grunden för valet av de tre inriktningarna är skrivningar i bullerförordningen (2004:675) för inriktning 1 och 3 (boendemiljöer, parker och rekreationsområden) samt barnkonventionen och Naturvårdsverkets vägledning om buller på skolgårdar för inriktning 2 (förskolors och grundskolors utemiljöer).

#### Inriktning 1

##### Boendemiljöer

*I Malmö ska ingen ha trafikbuller över rekommenderade nivåer i sin bostad.*

Inriktningen innebär att skapa bättre möjligheter för god nattsömn samt till ostörd vistelse, såväl inomhus som utomhus i bostadsmiljöer. Under programperioden planeras insatser för att minska inomhusnivåerna hos de mest bullerutsatta. Vid ljudnivån 65 dBA eller mer vid bostaden är det stor risk att folkhälsomyndighetens riktvärde för ljudnivå inomhus (30 dBA ekvivalentnivå) överskrids och då rekommenderar naturvårdsverket insatser, enligt praxis. I Malmö har ungefär 5600 personer över 65 dBA vid minst en fasad. Inom programperioden planeras extra insatser inom bullerskyddsbidraget genom att informera om bidraget för de bostäder som har över 65 dBA vid fasad. Bidraget har betalats ut sedan 1993 och under programperioden kan insatsen åtgärda buller för ungefär 2000 personer i Malmö.

En annan insats som skulle behöva övervägas är bullerskydd längs särskilt utsatta sträckor. Bullerskydd längs inre ringvägen och dess infartsleder behöver kompletteras och förbättras för att uppnå en bättre ljudmiljö i intilliggande bostadsområden. En insats vid Trelleborgsvägen mellan inre ringvägen och Stadiongatan skulle exempelvis beröra ungefär 1000 personer eller 500 lägenheter. Vidare exempel på åtgärder är att utreda reglering och mindre gatugestaltning för att förbättra ljudmiljön.

Som understöd till arbetet med ljudmiljön behövs även fördjupade sammanställningar av nuläget. En del av de bullerutsatta bostäderna enligt kartläggningen är till exempel redan åtgärdade genom bullerkrav i detaljplaneringen efter 1996 eller har fått bullerskyddsbidrag tidigare vilket behöver tydliggöras. En invertering av bullerskydd behöver också genomföras till nästa kartläggning för en än mer detaljerad bullerkarta.

#### **Bullerskyddsbidraget**

Bidraget kan sökas av fastighetsägare där ljudnivån är 61 dBA eller mer vid bostadens fasad.

Ägaren står för bulleråtgärd, exempelvis fönster- och ventilbyte. Malmö stad ställer dämpningskrav på fasad/fönster och betalar ut ett bidrag om kraven klaras efter åtgärd.

Summan som utbetalas är 1400–1600 kr per kvadratmeter fönsteryta, beroende på vilket dämpningskrav fastigheten får.

## Inriktning 2

### Förskolors och grundskolors utemiljöer

*I Malmö ska barn ha ljudmiljö på skolgården eller förskolegården som ger möjlighet att lek, lärande och återhämtning.*

Dagens riktvärden för en god ljudmiljö är 55 dBA ekvivalentnivå och 70 dBA maximalnivå på hela ytan för skolgården eller förskolegården. Utifrån bullerkartläggningen har 200 av kommunens 377 förskolor och skolor har en gårdsyta där god ljudmiljö inte uppfylls. De lagstadgade riktvärdena som är aktuella vid respektive åtgärdstillfälle ska då uppfyllas efter vidtagna åtgärder. Den mest effektiva åtgärden för att förbättra ljudmiljön är uppförande av bullerskärmar, även om andra åtgärder som sänkt hastighet, trafikstyrningar och tystare beläggning kan vara möjliga. Malmö stad ska kontinuerligt överväga att utföra åtgärder på stadens bullerutsatta grundskolor och förskolor med hänsyn till barnperspektivet och ha som ambition att åtgärda minst sex förskolor eller grundskolor under programperioden 2024–2033.

## Inriktning 3

### Parker, rekreationsområden och offentliga vistelsezoner

*I Malmö ska alla ha tillgång till naturens tystnad.*

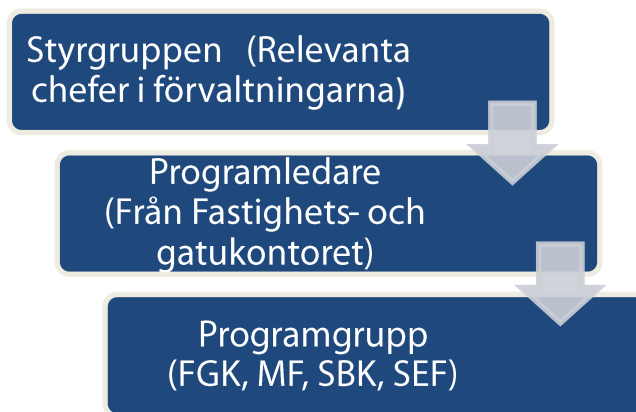
För parker så bör 50 dBA ekvivalent ljudnivå på 50% av ytan uppfyllas för att uppleva god ljudmiljö enligt Naturvårdsverket. Av Malmös 137 naturområden uppfyller 73 inte kriterierna för vad som anses vara en god ljudmiljö. Möjlighet till avkoppling i parker och rekreationsområden har stor betydelse för människors välbefinnande därför är det viktigt med god ljudmiljö i parker. Under programperioden bör minst en åtgärd övervägas minst en åtgärd utföras som förbättrar ljudmiljön i en park eller ett rekreationsområde. Som exempel på åtgärd i Bilaga 1 ingår även att öka kompetensen hos kommunen om bullerskydd av offentliga utemiljöer, förbättra ljudmiljön i minst en prioriterad offentlig utemiljö och informera allmänheten och berörda inom Malmö stad om tysta platser.



## 4 Genomförande av åtgärdsprogram mot omgivningsbuller 2024-2033

### Organisation

För samordning och uppföljning av programmet bildas en programgrupp med tillhörande styrgrupp. Medarbetare från Fastighets- och gatukontoret, Miljöförvaltningen, Serviceförvaltningen och Stadsbyggnadskontoret deltar i programgruppen och programledare tillsätts av Fastighets- och gatukontoret. För beslut om genomförande av åtgärder ansvarar respektive nämnd.



### Förvaltningarna har till uppgift att:

- Ansvara för att åtgärder inarbetas i ordinarie budgetar
- Ansvara för att arbetet med åtgärdsprogrammet förs in i linjeorganisationen

### Styrgruppen har till uppgift att:

- Samordna genomförandet av programmet mellan förvaltningarna
- Ansvara för uppföljning av åtgärder
- Vidta åtgärder om inte åtgärderna följs
- I samband med årsanalysen avrapportera statusen för åtgärdsprogrammet till Tekniska nämnden, Miljönämnden, Stadsbyggnadsnämnden och Servicenämnden.

### Programgruppen har till uppgift att:

- Programledaren är informationsansvarig samt sammankallande för styrgrupp och programgrupp (s.k. ljudmiljögrupp) samt relevanta referenspersoner
- Följa implementeringen av åtgärder
- Årligen ta fram statusrapport för implementeringen av åtgärder
- Årligen sammanställa åtgärdsprogrammets indikatorer
- Avrapportera utvecklingen till styrgruppen

### Förvaltningarnas roller

Fastighets- och gatukontoret har ansvar för trafikbuller som väghållare och även som fastighetsägare vid exploateringar. Serviceförvaltningen har ansvar i sin roll som markförvaltare. Miljöförvaltningen har rollen som tillsynsmyndighet samt miljöövervaknings- och hälsoskyddsinstans. Stadsbyggnadskontoret har kommunens planmonopol och implementerar skydd mot bullerstörningar i stadsplaneringens alla nivåer, från översiktsplanering till bygglov.

### Finansieringsmodell

De åtgärder som genomförs kopplat till åtgärdsprogrammet finansieras genom att de inarbetas i budgetprocessen i respektive förvaltning. Det finns möjlighet under programtiden att söka statsbidrag av Trafikverket för planerade åtgärder med upp till 50% av kostnaden.



Nedan presenteras en finansieringsmodell där huvudlinjen är att åtgärdsbudget följer med ansvarsfördelningen. Det vill säga att fastighetsägaren ansvarar för åtgärd som sker på fastighetens mark. Fastighetsägaren är ansvarig för hälsa och säkerhet för respektive verksamhet enligt miljöbalken. Därför är det i dessa fall fastighetsägaren som blir ansvarig för bulleråtgärden. Åtgärder mot buller som genomförs på allmän platsmark bekostas således av tekniska nämnden och budgeteras inom förvaltningen. I de fall fastigheten upplåts genom interna markavtal till servicenämnden ligger ansvaret för bulleråtgärder på servicenämnden och budgeteras där. Vidare uppstår kostnader för hyresgästerna enligt stadens internhyresmodell och lokalförsörjningsmodell. Resurser kopplade till bullerfrågor inom planering finns hos stadsbyggnadsnämnden och miljönämnden budgeterar för tillsynsinsatser och bullerkartläggning, för att nämna några exempel. Inom bullerskyddsbidraget finansierar respektive fastighetsägare bostädernas åtgärder och har möjlighet att söka ett bidrag för del av kostnader av väghållaren, det vill säga tekniska nämnden. Investeringskalkyl för uppskattade kostnader finns i Bilaga 1 tillsammans med åtgärdsexemplen.

#### Fördelningsschema för uppskattad budget – per period

Nämnd	Åtgärdsexempel
TN	Bullerskydd vid särskilt bullerexponerad vägsträcka Buller- och luftåtgärd Gestaltning på sträcka för lugnare trafiktempo Bullerskyddsbidrag Beläggning Dialog och understöd för kollektivtrafik med el-drift Planering för åtagande GCA Tysta platser – Park och rekreation med flera
SN	Bulleråtgärd förskolor Bulleråtgärd skolor Bulleråtgärd vårdboende Förbättra inomhusmiljö skola/förskola, pga. trafikbuller
MN	Buller- och luftåtgärd Tillsyn Kartläggning och strategiskt arbete Uppföljning och stickprov - bostäder, förskolor och skolor
SBN	Ljudmiljö i planering, egna simuleringar Kravställare och granskare i planering av bebyggelse på kvartersmark

Se bilaga 1 för tydligare bild av planerad fördelning

#### Uppföljning

Arbetet med den kommuntäckande bullerkartläggning färdigställdes under 2023 och kommer göras vart femte år i enlighet med förordningen. Intervallen för kartläggningarna påverkar vilken typ av uppföljning som kan göras och vilka indikatorer som väljs. Nedan föreslagna indikatorer mäter enbart hur aktiv Malmö stad är i arbetet med genomförandet av programmet. Det är först efter nästa kartläggning som det egentliga resultatet av åtgärdsprogrammet kan ses.

#### Uppföljningsindikatorer

1. Antal boende och fastigheter berörda av genomförda fönsteråtgärder
2. Antal boende berörda av någon typ av åtgärd
3. Antal förskolor och skolor där åtgärder vidtagits
4. Antal parker och rekreationsområden där åtgärder vidtagits

#### Utvärdering

En utvärdering av programmet ska ske under hösten 2028, efter nästa bullerkartläggning. Då ska programmets åtgärder och dess hälsoeffekter följas upp och utvärderas. Utvärderingen ska utgöra underlag till kommande åtgärdsprogram och redovisas för berörda nämnder.





Fastighets- och gatukontoret

Telefon: 040-34 10 00

[malmostad@malmö.se](mailto:malmostad@malmö.se)

[www.malmö.se](http://www.malmö.se)